

**Proceso de Comparación de Precios ITLA-CCC-CP-2019-0004 para la Readeacuación de Apartamentos de la Villa Panamericana, Reparación de Contenes, Rampas, Tapas de Registro, Escalinatas e Imbornales del Instituto Tecnológico de las Américas (ITLA)**

Ficha Técnica

No. Lote	Nombre de los Bienes y/o Servicios Conexos	Unidad de Medida	Cantidad
<b>PROYECTO: READECUACIÓN EDIFICIO RESIDENCIA ACADÉMICA I-04 (VILLA PANAMERICANA)</b>			
<b>REPLANTEO</b>			
	Retiro de lona asfáltica existente	PA	1
	Remoción total de fino de techo del ala sur	M <sup>2</sup>	143
	Bote de material	M <sup>3</sup>	25
<b>Terminación de Superficie</b>			
	Corrección de grietas, apertura de las mismas para el perfecto llenado con aditivo de micro cemento	Ud.	1
	Vaciado de fino en techo en un área de 143 M2 considerando un espesor promedio de 0.12 Mts. Para un total de 17 M3, con inclinación a desagüe con una pendiente de 2 grados. (Medidas aproximadas)	M <sup>2</sup>	143
	Confección de Zabaleta	ML	41
	Confección de base para tinacos. Altura Aprox. 10 a 15 cm	Ud.	1
<b>Impermeabilización</b>			
1	Suministro y aplicación de impermeabilizante acrílico elastomérico (Incluye antepecho y techo de escalera) con aplicación de primer	M <sup>2</sup>	207
<b>Apartamentos Interior 1A y 3A</b>			
<b>Replanteo</b>			
	Repicar techo interior (remoción de yeso)	M <sup>2</sup>	130.71
	Bote de material	M <sup>3</sup>	3
<b>Terminación de Superficie Interior</b>			
	Aplicación de yeso en techo interior	M <sup>2</sup>	130.71
	Confección e instalación de cornisas en yeso	ML	90
	Pintura interior, semigloss color Sahara 89 (Se requiere muestra de la pintura a utilizar)	M <sup>2</sup>	229.91
	Instalación de pandereta en sheetrock, doble cara (Medida aprox. Altura 2.5 mt, ancho 3.2 mt, grosor 0.10, incluye zócalos de piso. (Se requiere levantamiento)	PA	1
	Fumigación Interior contra comején en apartamento 1A (perforado)	PA	1
<b>Equipamiento Mobiliario de Cocina</b>			

	Fabricación e instalación de mueble con tope de acero inoxidable atornillado a la pared con hueco para incrustar fregadero (Altura 0.91, profundidad 5.57, longitud 1.63) (Ver modelo existente)	Ud.	2
	Fabricación e instalación de gabinete aéreo tipo modular, estructura en metal con cobertura y puertas en madera de pino tratado, pintados color caoba (Altura 0.60, profundidad 0.30, longitud 1.68) de cuatro gavetas. (Se requiere levantamiento) Ver modelo existente	Ud.	2
<b>Puertas Interior y Exterior</b>			
	Reparación de puertas de madera (Lijado, masillado, pintura y cambio de paneles) Incluye cerrajería y llavines. Se requiere levantamiento	Ud.	22
<b>Puertas Corredizas de Cristal (Interior y Exterior)</b>			
	Trabajos de herrajes en puertas corredizas de cristal (Incluye ajuste, cambio de bisagras y rodamientos) Se requiere levantamiento	Ud.	12
<b>Requerimientos:</b> Levantamiento obligatorio, Medidas aproximadas (confirmar), Entrega de análisis de costos por partidas, Entrega de trabajos 45 días calendarios			
<b>COSTOS INDIRECTOS</b>			
	Dirección Técnica	Porcentaje	10.0%
	Dirección Administrativa	Porcentaje	3.0%
	Transporte	Porcentaje	1.5%
	Seguros y Fianzas	Porcentaje	4.5%
	Imprevistos	Porcentaje	5.0%
	ITBIS (18%)	Porcentaje	18.0%
	CODIA	Porcentaje	1.0%
	Pensión y Jubilación	Porcentaje	1.0%
<b>PROYECTO: REPARACIONES DE ALBAÑILERÍA EN ÁREA INTERIOR DEL CAMPUS ITLA</b>			
<b>Requerimientos</b>			
	Fabricación de tapa de séptico y colocación de línea de block para restructuración del apoyo de la tapa (lado norte edif. 4), con terminación dentro y fuera.	Ud.	2
	Reparación de calzada en concreto según diseño existente (lado noroeste edif. 4)	Ud.	1
	Reparación de calzada en concreto según diseño existente (lado noroeste edif. 3)	Ud.	1
2	Reparación de tramo de calzada en concreto, según acera, con líneas perpendiculares al eje de la calzada para evitar deslizamientos (lado norte edificio 3, próximo comedor de empleados). Grosor: 0.10 mt x 1.20 mt (ancho). Vaciado con un borde de block	Ud	1
	Fabricación de tapa de trampa de grasa área de comedor edif. 3 (detrás del comedor de empleado en área abierta)	Ud.	1

Fabricación de tapas en línea de agua del chiller a manejadora del edif. 3	Ud.	2
Fabricación de tapa de registro de bomba de agua sumergible (al lado de cuarto de bomba) con terminación	Ud.	2
Fabricación de tapa de cisterna con porta candado (acero inoxidable corrugado, según hueco existente) incluye tapa para tubo	Ud.	1
Fabricación de tapa de registro de agua de edif. 2 (próximo al cuarto eléctrico)	Ud.	1
Fabricación de escalones 1.20 mt. De ancho con laterales en block, para acceso al cuarto eléctrico edif. 2	Ud.	1
Demolición y fabricación de tapa de registro eléctrico de baja tensión en calzada de entrada principal con acero de 1'' redonda corrugada	Ud.	1
Demolición y fabricación de contén (3mt. Lineal aprox.) en isleta de entrada principal (lado izquierdo tramo de salida)	Ud.	1
Demolición y fabricación de contén (6mt. Lineal aprox.) en isleta de entrada principal	Ud.	1
Demolición y fabricación de contén (1 mt. Aprox.) con instalación de parrilla (1.50 mt. aprox.) en entrada principal (lado derecho frente a la garita)	Ud.	1
Fabricación de tapas de registro eléctrico de baja tensión en entrada principal (lado derecho)	Ud.	6
Demolición y fabricación de contén (15 mt lineal prox), en entrada principal (lado derecho)	Ud.	1
Demolición y fabricación de contén (6 mt lineal prox), en isleta frente a rotonda de explanada con fabricación de imbornal de 2.30 x 3 mtrs. Con 2 parrillas y filtrante	Ud.	1
Demolición y fabricación de contén (6 mt), en isleta frente a rotonda de explanada hacia politécnico. De acuerdo al reglamento 008 del MOP, con fabricación de imbornal de 2.30 x 3 mts. Con 2 parrillas y filtrante	Ud.	1
Demolición y fabricación de contén de rotonda frente a explanada con cabezal alto (prox. 0.35 mt.)	Ud.	1
Fabricación de piso de concreto 1.80 mt x 1.20 mt en entrada de manejadora de edificio 1 y pozo filtrante 0.1 x 0.60 x 1.00 mt de profundidad, tipo drenaje francés (facilitar condiciones para limpieza de manejadora)	Ud.	1
Fabricar rampa de entrada lateral sur edificio 4 con pasamanos en acero inoxidable en ambos lados	Ud.	1
Construcción de filtrante 0.80 x 1.20 x 1.00 mt. De profundidad, tipo francés en entrada lateral sur edificio 4	Ud.	1
Fabricación de acceso a la residencia académica, incluye rampa y escalinata con 3 pasamanos en acero inoxidable	Ud.	1
Fabricación de calzada hacia la residencia en concreto de grosor de 0.10 mt. Según existencia	Ud.	1

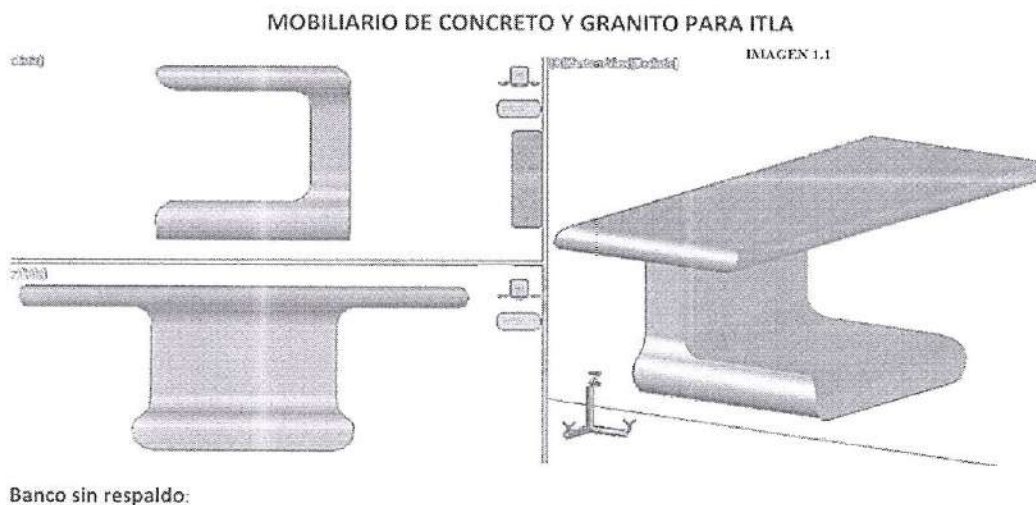
	Fabricación de tapas de trampa de grasa en patio interior de residencia	Ud.	4
	Fabricación de tapa de registro eléctrico de línea de alta tensión (frente a residencia)	Ud.	1
	Fabricación de tapa de registro de fibra óptica, incluir una línea de block (frente a residencia académica)	Ud.	1
	Fabricación de tapa de pozo de agua potable en residencia, incluir línea de block	Ud.	1
	Fabricación de registro a llave de paso a bomba de agua a residencia, profundizar línea para cubrir tubería de 0.50 mt. De profundidad y 3 mts de longitud aprox.	Ud.	1
	Colocación de pasamanos en acero inoxidable a dos (2) rampas existentes entre los edificios III y IV	Ud.	4
	Fabricación de imbornal de 2.30 x 3 mts con 2 parrillas y filtrante. Nota: Ubicar posición	Ud.	1
	Demolición y fabricación de calzada en concreto, según diseño existente, 100 mts. de largo por 1.80 mts. de ancho por 0.10 mts. de grosor. Lado parqueo edificio 2	Ud.	1
	Demolición y fabricación de calzada en concreto, según diseño existente, 10 mts. de largo por 1.90 mts. de ancho por 0.10 mts. de grosor. Lado parqueo edificio 2	Ud.	1
	Demolición y fabricación de contén (5 mts. Aproximados) en área de parqueo.	Ud.	1
	Demolición y fabricación de calzada en concreto, según diseño existente, 3.5 mts. de largo por 2 mts. de ancho por 0.10 mts. de grosor. Área de parqueo zona de rampa al acceso a los edificios 2 y 3 lado parqueo, edificio 2	Ud.	1
	Bote de desperdicio y relleno	Ud.	1
	<b>Requerimientos:</b> Rectificación de medidas por el oferente al momento de realizar levantamiento (obligatorio), presentar análisis de costo unitario, muestra de tipo de acero a presentar en las diferentes tapas, tiempo de ejecución 60 días calendarios		
	<b>COSTOS INDIRECTOS</b>		
	Dirección Técnica	Porcentaje	10.0%
	Dirección Administrativa	Porcentaje	3.0%
	Transporte	Porcentaje	1.5%
	Seguros y Fianzas	Porcentaje	4.5%
	Imprevistos	Porcentaje	5.0%
	ITBIS (18%)	Porcentaje	18.0%
	CODIA	Porcentaje	1.0%
	Pensión y Jubilación	Porcentaje	1.0%
	<b>PROYECTO: FABRICACIÓN DE BASE, ESCALERAS Y TRASLADO DE CONTENEDORES</b>		
3	Fabricación de base de concreto 60 cm alto, 40 x 40 de ancho	Ud.	6
	Fabricación de escalera para furgón en metal	Ud.	1

	Instalación Eléctrica soterrada desde registro hacia ambos furgones (Incluye materiales y equipos)	Ud.	1
	Servicio de grúa para movimiento de dos (2) furgones, tamaño aproximados 12 x2.50 x 2.60 mt. Se requiere grúa tipo pluma, cabezote con cola patana.	Ud.	1
	<b>Requerimientos:</b> Debe realizar levantamiento (obligatorio), tiempo de ejecución 10 días calendarios		
	<b>COSTOS INDIRECTOS</b>		
	Dirección Técnica	Porcentaje	10.0%
	Dirección Administrativa	Porcentaje	3.0%
	Transporte	Porcentaje	1.5%
	Seguros y Fianzas	Porcentaje	4.5%
	Imprevistos	Porcentaje	5.0%
	ITBIS (18%)	Porcentaje	18.0%
	CODIA	Porcentaje	1.0%
	Pensión y Jubilación	Porcentaje	1.0%
<b>LOTE 1: DESDE EL ÍTEM 4 AL 5</b>			
<b>PROYECTO: READECUACIÓN EDIFICIO RESIDENCIA ACADÉMICA I-01 E I-02 (VILLA PANAMERICANA)</b>			
<b>Techo Exterior</b>			
<b>Replanteo</b>			
	Retiro de lona asfáltica	PA	1
	Remoción total de fino de techo (283.12 mt <sup>2</sup> x 2= 572.00 mt) prox.	M2	572
	Bote de material	M3	120
<b>Terminación de Superficie</b>			
	Corrección de grietas, apertura de las mismas para el perfecto llenado con aditivo de micro cemento.	PA	1
	Vaciado de fino en techo en área de 572 Mt. <sup>2</sup> considerando un espesor promedio de 0.12 Mts. Con inclinación a desagüe con una pendiente de 2 grados. (Medidas aproximadas)	M2	572
	Confección de Zabaleta	ML	163
4	Confección de base para tinacos. Altura aprox. 10 a 15 cm. (3 por edificio)	Ud.	6
<b>Impermeabilización Edificios I-01 e I-02</b>			
	Suministro y aplicación de impermeabilizante acrílico elastómero (incluye antepecho y techo de escalera), con aplicación de primer.	M2	840
<b>Apartamentos Interior I-3A e I-3B (Edif. I-01); I-3A e I-3B (Edif. I-02)</b>			
<b>Replanteo</b>			
	Repicar techo interior (Remoción Yeso)	M2	280

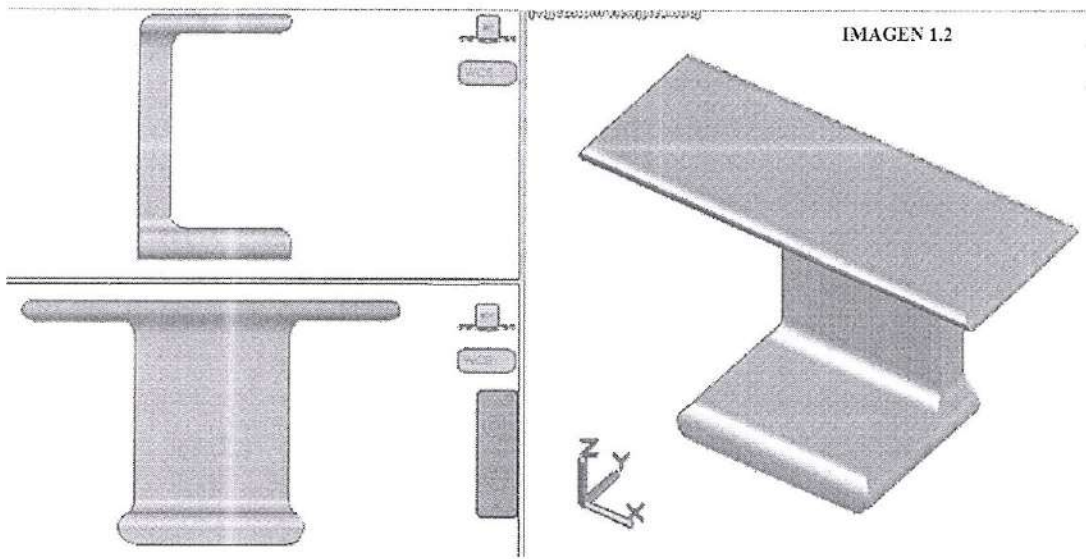
	Bote de Material	M3	12
<b>Terminación de Superficie Interior</b>			
	Aplicación de yeso en techo interior	M2	280
	Confección e Instalación de cornisas en yeso	ML	190
	Pintura interior, semigloss color Sahara 89 (entregar muestra de pintura), incluye cuadro de escaleras de los 2 edificios (Hierros de pasamanos)	M2	871
	Fumigación interior contra comején en apartamentos (perforado)	PA	12
<b>Equipamiento Mobiliario de Cocina</b>			
	Fabricación e Instalación de mueble con tope de acero inoxidable atornillado a la pared con hueco para incrustar fregadero (altura 0.91; profundidad 0.57; longitud 1.63) Ver modelo existente	Ud	11
	Fabricación e Instalación de gabinete aéreo tipo modular, estructura en metal con cobertura y puertas en madera de pino tratado, pintados color caoba (altura 0.60; profundidad 0.30; longitud 1.68) de cuatro (4) gavetas. Se requiere levantamiento. Ver modelo existente	Ud	11
<b>Puertas Interior y Exterior</b>			
	Reparación de puertas de madera (lijado, masillado, pintura y cambio de paneles). Incluye cerrajería y llavines. Se requiere levantamiento.	Ud.	121
<b>Puertas Corredizas de Cristal</b>			
	Trabajos de herrajes en puertas corredizas de cristal (incluye ajuste, cambio de bisagras y rodamientos) Se requiere levantamiento.	Ud.	66
<b>Requerimientos</b>			
<b>Requerimientos:</b> Rectificación de medidas por el oferente al momento de realizar levantamiento (obligatorio), presentar análisis de costos por partidas, tiempo de ejecución 45 días calendarios			
<b>COSTOS INDIRECTOS</b>			
	Dirección Técnica	Porcentaje	10.0%
	Dirección Administrativa	Porcentaje	3.0%
	Transporte	Porcentaje	1.5%
	Seguros y Fianzas	Porcentaje	4.5%
	Imprevistos	Porcentaje	5.0%
	ITBIS (18%)	Porcentaje	18.0%
	CODIA	Porcentaje	1.0%
	Pensión y Jubilación	Porcentaje	1.0%
<b>5</b>	<b>PROYECTO: LEVANTAMIENTO DE DAÑOS, ENTREGA DE PRESUPUESTO DE REMOZAMIENTO EDIFICIO I-08 RESIDENCIA ACADÉMICA (VILLA PANAMERICANA)</b>		
	<b>Se requiere</b>		

	Entrega de proyecto de adecuación general de edificio I-08	PA	1
	Readecuación de techo (fino, corrección de grietas e impermeabilizante)	PA	1
	Confección de bases para tinacos	PA	1
	Readecuación general de apartamentos, superficie interior de techos y paredes	PA	1
	Readecuación general de baños de acuerdo al modelo existente	PA	1
	<b>Requerimientos:</b> Entrega de análisis de costos por partidas, entrega de trabajos 20 días calendarios		
<b>LOTE 2: DESDE EL ÍTEM 6 AL 7</b>			
<b>PROYECTO: ADQUISICIÓN DE MESAS Y BANCOS EN CONCRETO ARMADO</b>			
	Adquisición de mesas y bancos en concreto armado con terminación en granito pulido. 60 mesas y 80 bancos (para 2 personas), con conexión eléctrica (dos salidas 2 x 4 con alimentación por la base). <b>Detalles del Banco:</b> Ancho 0.50 mt; largo 1.20 mt; alto 0.45 mts.; grosor del tope 0.065 mt; terminación en granito. Base de 0.55 mt x 0.50 mt con un grosor de 0.10 mt a un lado <b>como muestra la imagen 1.1 (Verificar imagen y diseño).</b> <b>Detalles de la mesa:</b> Ancho 0.50 mt; largo 1.20 mt; alto 0.75 mt; grosor del tope 0.065 mt; terminación en granito. Base de 0.55 mt x 0.50 mt con un grosor de 0.10 mt a un lado <b>como muestra la imagen 1.2 (Verificar imagen y diseño).</b> Se requiere levantamiento del área, transporte y colocación. Presentar muestras de granito para elección (Después de la adjudicación).	Ud	140
6	<b>Requerimientos:</b> Tiempo de entrega: máximo 60 días calendario luego de recibida la notificación de adjudicación. Presentar análisis de costos y presupuesto detallado donde se verifiquen las partidas e impuestos.		
	<b>COSTOS INDIRECTOS</b>		
	Dirección Técnica	Porcentaje	10.0%
	Dirección Administrativa	Porcentaje	3.0%
	Transporte	Porcentaje	1.5%
	Seguros y Fianzas	Porcentaje	4.5%
	Imprevistos	Porcentaje	5.0%
	ITBIS (18%)	Porcentaje	18.0%
	CODIA	Porcentaje	1.0%
	Pensión y Jubilación	Porcentaje	1.0%
<b>PROYECTO: ADQUISICIÓN DE BANCOS EN CONCRETO ARMADO PARA ÁREAS DE JARDÍN</b>			
	Adquisición de bancos en concreto armado para áreas de jardín ITLA. <b>Banco con Respaldo:</b> Ancho 0.45 mt; largo 1.86 mt.; alto 0.45 mt.; grosor del tope de asiento 0.065 mt; terminación en granito. <b>Respaldo:</b> largo 1.20 mt.; alto total	Ud	24

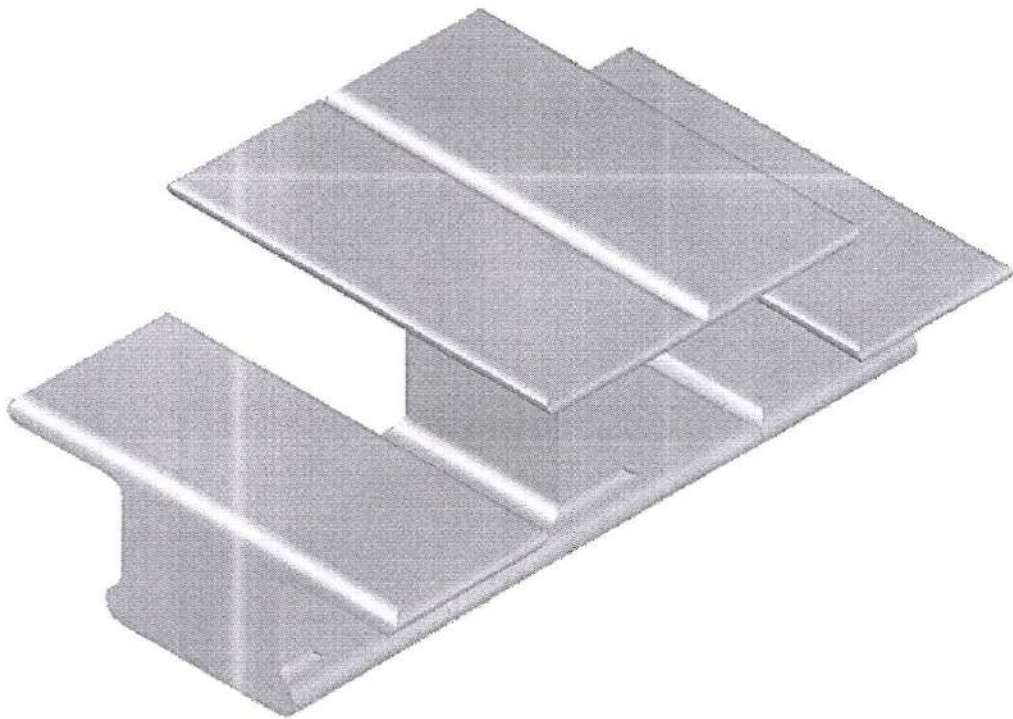
7	0.45 mt. + 0.65 mt. = 1.10 mt.; <b>Base:</b> ancho 0.45 mt x 1.20 mt. Con un grosor de 0.10 mt a un lado. Arte ITLA en respaldo, bajo relieve (color azul). Ver diseño. Se requiere levantamiento del área, transporte y colocación. Presentar muestras de granito para elección (Después de la adjudicación).																												
	<p><b>Requerimientos:</b> Tiempo de entrega: máximo 60 días calendario luego de recibida la notificación de adjudicación. Presentar análisis de costos y presupuesto detallado donde se verifiquen las partidas e impuestos.</p> <table border="1"> <thead> <tr> <th colspan="3">COSTOS INDIRECTOS</th> </tr> </thead> <tbody> <tr> <td>Dirección Técnica</td> <td>Porcentaje</td> <td>10.0%</td> </tr> <tr> <td>Dirección Administrativa</td> <td>Porcentaje</td> <td>3.0%</td> </tr> <tr> <td>Transporte</td> <td>Porcentaje</td> <td>1.5%</td> </tr> <tr> <td>Seguros y Fianzas</td> <td>Porcentaje</td> <td>4.5%</td> </tr> <tr> <td>Imprevistos</td> <td>Porcentaje</td> <td>5.0%</td> </tr> <tr> <td>ITBIS (18%)</td> <td>Porcentaje</td> <td>18.0%</td> </tr> <tr> <td>CODIA</td> <td>Porcentaje</td> <td>1.0%</td> </tr> <tr> <td>Pensión y Jubilación</td> <td>Porcentaje</td> <td>1.0%</td> </tr> </tbody> </table>			COSTOS INDIRECTOS			Dirección Técnica	Porcentaje	10.0%	Dirección Administrativa	Porcentaje	3.0%	Transporte	Porcentaje	1.5%	Seguros y Fianzas	Porcentaje	4.5%	Imprevistos	Porcentaje	5.0%	ITBIS (18%)	Porcentaje	18.0%	CODIA	Porcentaje	1.0%	Pensión y Jubilación	Porcentaje
COSTOS INDIRECTOS																													
Dirección Técnica	Porcentaje	10.0%																											
Dirección Administrativa	Porcentaje	3.0%																											
Transporte	Porcentaje	1.5%																											
Seguros y Fianzas	Porcentaje	4.5%																											
Imprevistos	Porcentaje	5.0%																											
ITBIS (18%)	Porcentaje	18.0%																											
CODIA	Porcentaje	1.0%																											
Pensión y Jubilación	Porcentaje	1.0%																											



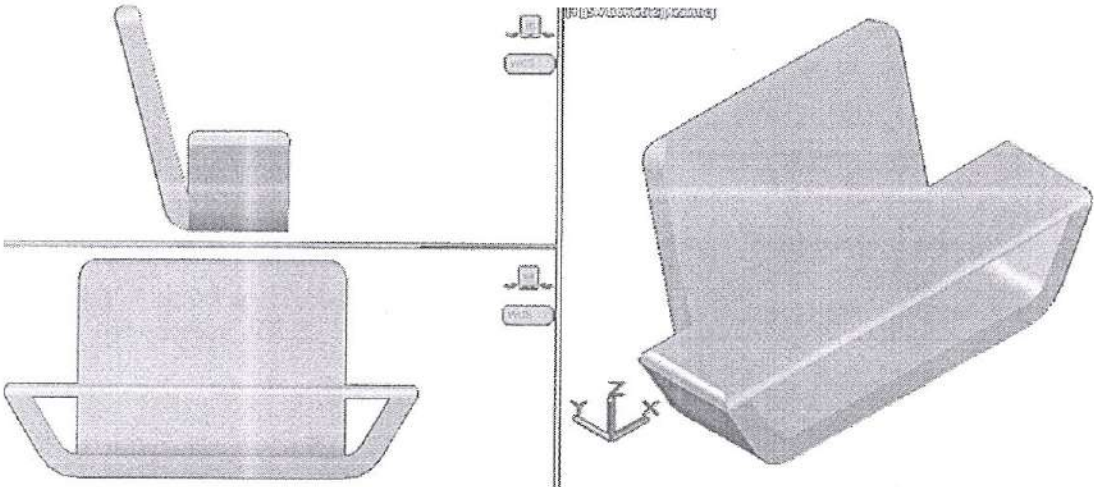




Mesa para banco sin respaldo:

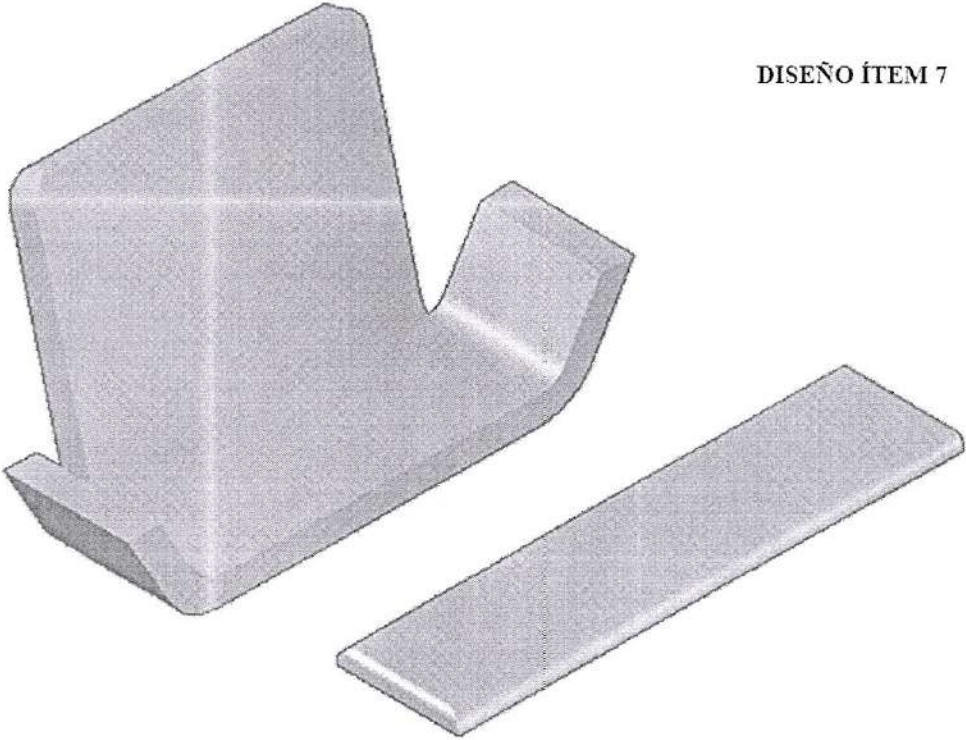


DISEÑO ÍTEM 7

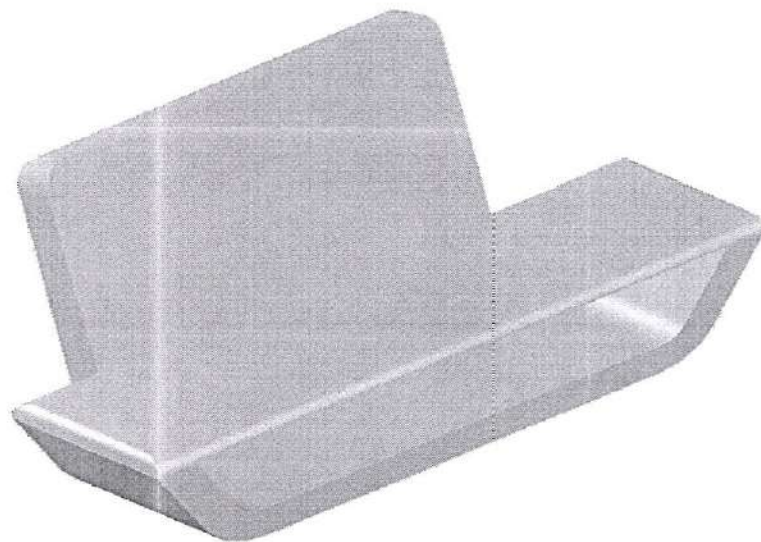


Banco con respaldo:

DISEÑO ÍTEM 7



**DISEÑO ÍTEM 7**



**Condiciones Específicas:**

1. Cumplir con las especificaciones técnicas es indispensable para adjudicar lo requerido, las mismas se encuentran detalladas en el formulario de oferta económica (SNCC.F.033).
2. La adjudicación se hará a la propuesta que más convenga a los intereses de la institución tomando en consideración el menor precio ofertado por ítem y/o por lote en caso de que aplique (Según lo especifique el formulario de oferta económica: SNCC.F.033), a favor del proponente que cumpla de forma integral con los requerimientos de los documentos bases del proceso. Esto así, considerando el Art. 26 de la Ley 340-06 sobre Compras y Contrataciones del Estado.
3. La cotización debe ser entregada en el formato requerido (Formulario SNCC.F.033), debido a que es el documento estándar suministrado por la Dirección General de Contrataciones Públicas (DGCP).
4. El incumplimiento con la fecha de entrega y con las especificaciones técnicas del bien y/o servicio a contratar invalida la oferta y se procederá a adjudicar al siguiente oferente que certifique los renglones que le fueren indicados. Queda a consideración de la entidad contratante aplicar esta medida si se incumple con uno de los ítems adjudicados.
5. Todos los interesados deberán registrarse en el Registro de Proveedores del Estado administrado por la Dirección General de Contrataciones Públicas. Además, demostrar que los fines sociales sean compatibles con el objeto contractual, esto así en cumplimiento al numeral 2, artículo 8 de la ley 340-06. En caso contrario, se estaría autodescalificando.
6. Debe estar registrado como Beneficiario del Estado en el Sistema de Información de la Gestión Financiera (SIGEF), administrado por la Dirección General de Contrataciones Públicas (DGCP).
7. Es indispensable el cumplimiento con el Art. 14 de la Ley 340-06 y que su RPE se encuentre en estado activo.
8. No se admiten discrepancias de Denominación Social entre los documentos legales de la Empresa.
9. Cada oferente debe acusar de recibo, firmado y sellado todas las documentaciones que les sean remitidas por esta institución.
10. Todos los documentos deben ser entregados de la manera más legible posible en lo que respecta la impresión, firma y sello.
11. El Instituto Tecnológico de las Américas (ITLA), como Institución certificada en las Normas ISO: 9001:2008, busca la mejora continua en todos sus procesos, por consiguiente, se le notifica que en caso de resultar adjudicado se le estará realizando una evaluación, de forma que nuestra retroalimentación contribuya a la mejora de sus procesos, aumentando la satisfacción del ITLA con el servicio ofertado.
12. Los oferentes que tengan acceso al Portal Transaccional, pueden registrar su oferta y adjuntar los documentos requeridos por esa vía. En el caso contrario, deberán entregar las propuestas según lo especificado en el presente documento. (Para mayor inf. sobre el P. T. contactar a la D.G.C.P al # 809 682-7407.

Departamento de Compras ITLA

Firma y Sello del Oferente

